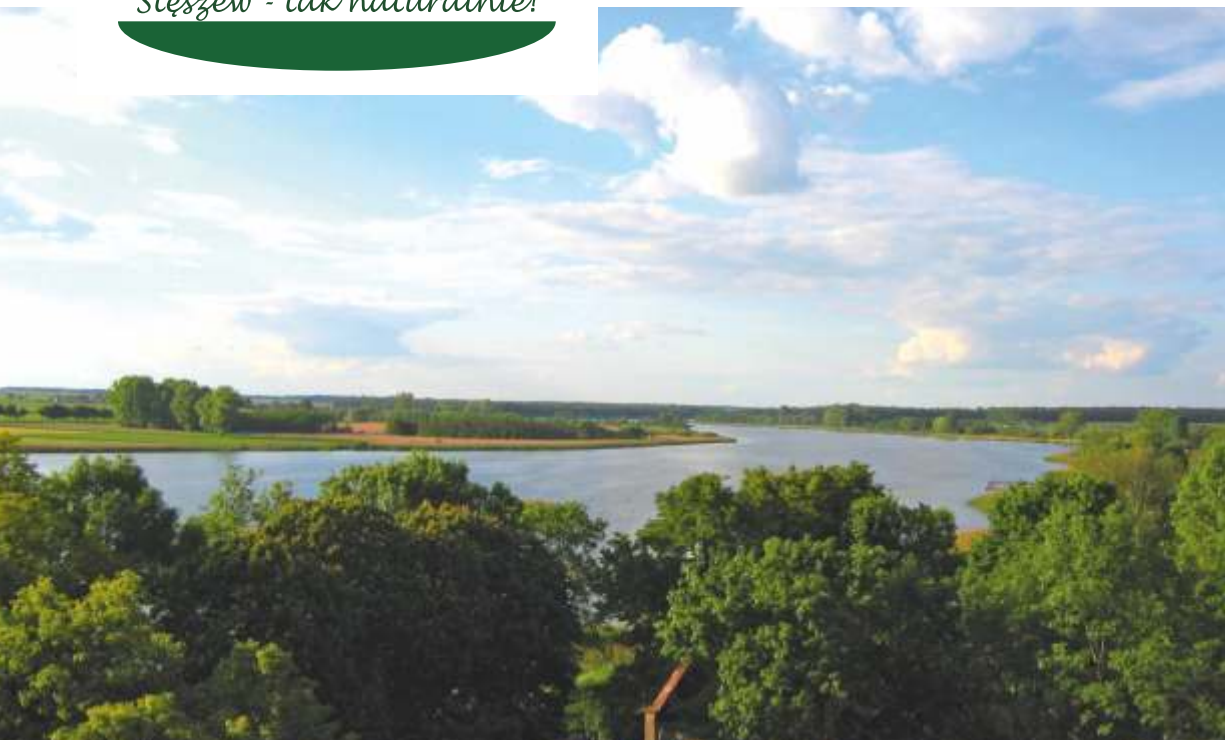




GMINA STĘSZEW ZAPRASZA



Stęszew - tak naturalnie!



STĘSZEW - TAK! NATURALNIE!

www.steszew.pl





Przedmowa/Słowo wstępne

■ strona 3

Położenie i charakterystyka

■ strona 4-5

Historia i zabytki

■ strona 6-9

Kultura

■ strona 10-12

Oświata

■ strona 13

Turystyka, sport i rekreacja

■ strona 14-17

Tereny inwestycyjne

■ strona 18-19

Informator miejski

■ strona 20-23



Szanowni Państwo,

Z przyjemnością oddaję w Państwa ręce folder prezentujący Gminę Stęszew. Publikacja ta jest uaktualnionym zbiorem najważniejszych informacji o Ziemi Stęszewskiej, jej historii, gospodarce, terenach inwestycyjnych oraz atrakcjach turystycznych, które warto zobaczyć. Poznajcie więc Państwo Stęszew - gminę gościnną i otwartą, z nieprzeciętnymi walorami przyrodniczymi!

*Burmistrz Gminy Stęszew
Włodzimierz Pinczak*



Stęszew - tak naturalnie!

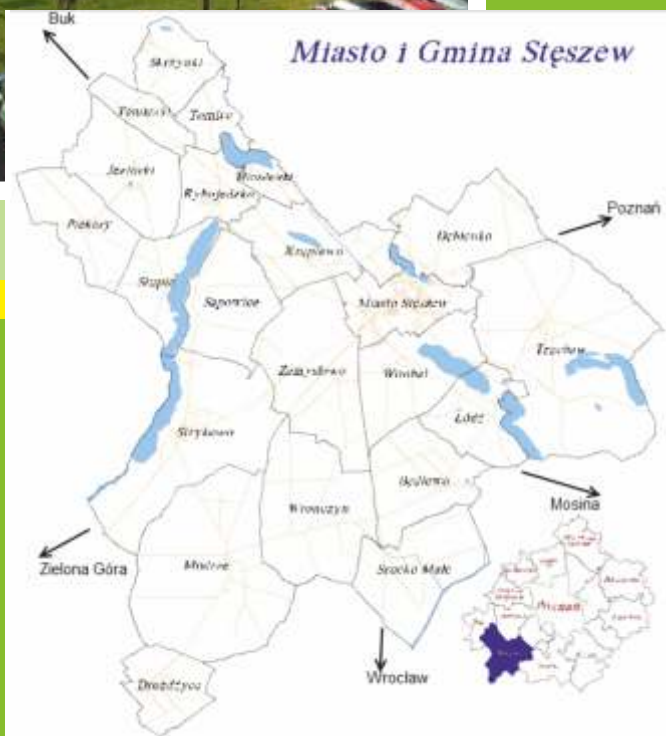
POŁOŻENIE I CHARAKTERYSTYKA



Stęszew to gmina położona 24 kilometry od Poznania. Jej powierzchnia zajmuje 17 522 ha, na których zamieszkuje około 15 tys. osób. Gmina Stęszew sąsiaduje z gminami: Buk, Dopiewo, Komorniki, Kościan, Mosina, Czempień, Kamieniec i Granowo. Należy ona do gmin średniej wielkości w województwie wielkopolskim. Bliskość Poznania oraz korzystne położenie przy drogach: krajowej nr 5 prowadzącej do Wrocławia oraz nr 32 do Zielonej Góry, a także walory krajobrazowe i infrastrukturalne sprawiają, że jest ona bardzo atrakcyjnym terenem. Swoją urodę zawdzięcza przede wszystkim aż 9 jeziorom oraz lasom, których część objęta jest Wielkopolskim Parkiem Narodowym oraz Obszarem Natura 2000. Gmina Stęszew ma charakter rolniczy z przewagą gospodarstw powyżej 10 ha.



Rynek





POŁOŻENIE I CHARAKTERYSTYKA

Na terenie gminy Stęszew szybko przybywa nowych podmiotów gospodarczych. Bardzo aktywnie rozwija się również budownictwo domów jednorodzinnych, co świadczy o tym, że coraz więcej osób znajduje tu spokojne miejsce do życia. Już od lat 90-tych szybko rozwija się infrastruktura. Gmina Stęszew jest w pełni zwodociągowana i zgazyfikowana. Posiada też gęstą sieć połączeń telefonicznych wraz z liniami światłowodowymi. Na terenie całej gminy istnieje także możliwość podłączenia się do internetu szerokopasmowego. Rozbudowie podlega gminna sieć kanalizacyjna, gdyż priorytetem jest skanalizowanie wszystkich miejscowości. Efektem ciągłych inwestycji jest m.in. funkcjonowanie dwóch nowoczesnych oczyszczalni ścieków.

Oczyszczalnia Strykowo



Oczyszczalnia Witobel





Stęszewski rynek kiedyś



We wczesnym średniowieczu na miejscu dzisiejszego Stęszewa istniał gród obronny na starym szlaku handlowym wiodącym z Pomorza przez Poznań w stronę miast dolnośląskich i łuzyckich.

Najstarsza zachowana w dokumentach wzmianka o Stęszewie pochodzi z 1298 roku i dotyczy kościoła. Należał on wtedy do rodu Łodziów. W 1370 roku Stęszew z nadania króla Kazimierza Wielkiego stał się miastem. Często zmieniali się jego właściciele (świadczy o tym trzyczęściowy herb). Było to miasto rzemieślników, z przywilejem organizowania 7 jarmarków w roku. W XV w. powstała szkoła parafialna. Mikołaj Stęszewski przebudował drewnianą warownię na murowany zamek. Dynamiczny rozkwit miasta trwał do połowy XVII w. Rozwijało się rzemiosło, zwłaszcza kuśnierstwo. Wojny szwedzkie w XVIII w. przyniosły pożary i zniszczenia. Pod koniec XVIII w. ludność miasta i okolic trudniła się rolnictwem i drobnym rzemiosłem.

Pod zaborem pruskim Stęszew pozostał miasteczkiem polskim. W okresie Wiosny Ludów miasto zajęli powstańcy. 6 maja 1848 r. ogłosili tu Niepodległość Polski. W Powstaniu Wielkopolskim uczestniczyło około 120 Stęszewian. Połączenie kolejowe Stęszewa z innymi miastami powstało w 1909 r. Po okresie okupacji ostatniej wojny miasto zostało wyzwolone w styczniu 1945 roku.



Muzeum



Kościół św. Trójcy w Stęszewie



Sanktuarium Matki Boskiej Stęszewskiej



Kościół w Łodzi

Najstarszym domem w Stęszewie jest budynek podcieniowy z XVIII w. (dziś siedziba Muzeum Regionalnego). Warto obejrzeć również kościół pw. św. Trójcy (pierwotnie drewniany, potem gotycki z ok. 1468 r., przebudowany na barokowy, z ołtarzami bocznymi neorenesansowymi) i kościół NMP Niepokalanie Poczętej z 1905 r. z późnogotycką rzeźbą z XVI w. Na wyspie Zamkowej na jez. Góreckim, porośniętej gęstym, 140-letnim lasem z dębami o obwodzie do 580 cm, znajdują się ruiny zameczku zbudowanego przez Tytusa Działyńskiego w 1824–25 r. W Łodzi wzmiankowej już w 1271 r. stoi drewniany kościół pw. św. Jadwigi z poł. XVII w. wraz z dzwonnica posiadającą dzwon z 1684 r. Wznosi się tam również dawny zbór ewangelicki z 1911 r.



Pałac Będlewo



Widok z Pańskiej Góry
i Piękna Helena



Wyspa zamkowa
z ruinami zamku

We wsi Górka zachowały się pozostałości folwarku z XIX w., aleja zabytkowych kasztanów oraz wierzba o obw. 680 cm. W Będlewie można obejrzeć neogotycką kaplicę, dom szachulcowy z XIX w. oraz imponujący pałac z 1866 r. w stylu gotyku romantycznego z parkiem krajobrazowym, pomnikowymi drzewami, stawem i wysepką. Trzebaw to wieś wzmiankowana w 1241 r., w której zachował się dwór z XIX w. oraz folwark i park. Nad rzeczką Samicą znajduje się owiane legendami grodzisko stożkowate „Pańska Góra” (niegdyś stał tu wzniesiony przez Mikołaja Stęszewskiego zamek, z którego żelazne drzwi eksponowane są w miejscowym Muzeum Regionalnym).



Kościół w Modrzy



Zamek Strykowo

W Tomicach ok. 1770 r. zbudowano kościół barokowy. Drewniana dzwonnica posiada dzwony z 1541 r. i 1613 r. We wsi stoi też wiatrak z XIX w. W Modrzy wznosi się kościół z 1935 r., który posiada zabytkowe elementy, np. chrzcielnicę późnogotycką z 1521 r. Od południa zabudowę wsi zamyka pałac z ok. 1880 r., rozbudowany w końcu XIX w., położony w parku krajobrazowym o pow. 2,23 ha. We wsi Strykowo stoi pałac neogotycki z 1900 r. o sylwetce zamku obronnego, z bogatym sztukateriami wewnątrz. Obok park z bogatym drzewostanem. W Sapowicach można obejrzeć dwór z pocz. XIX w. oraz park krajobrazowy. W Słupi na zach. brzegu jeziora stoi kościół z połowy XIX w. z obrazami z XVII w. i ciekawą chrzcielnicą z XVIII w. Wieś Skrzyńki posiada okazały dwór mieszczący dziś ośrodek szkoleniowo-wypoczynkowy.



Kościół w Tomicach



W gminie Stęszew prężnie działają zespoły krzewiące kulturę ludową oraz tradycje terenów wielkopolski. Należą do nich: zespół śpiewaczy „Modrzanki”, zespół „Wesoła Gromada” oraz Kapela Dudziarska „Kozłary”. Ich działalność związana jest ze stęszewskim Domem Kultury, który zapewnia także zajęcia dodatkowe dla dzieci, organizuje wystawy oraz prezentacje książkowe. Latem organizuje również weekendowe imprezy dla dzieci.



Zespół śpiewaczy „Modrzanki”



Zespół śpiewaczy „Wesoła Gromada”

www.steszew.pl

Kapela Dudziarska „Kozłary”





Inną gminną jednostką kulturalną jest Muzeum Regionalne, mieszczące się w zabytkowym domu podcieniowym. Oprócz prowadzenia ekspozycji prezentujących pamiątki z przeszłości miasta i regionu, muzeum organizuje spotkania kulturalno- edukacyjne oraz warsztaty rękodzieła artystycznego. Biblioteka Publiczna w Sęszewie wraz z filiami w Strykowie, Będlewie, Trzebawiu i Jeziorkach zapewnia nie tylko dzieciom i młodzieży, ale również dorosłym mieszkańcom dostęp do ciekawych pozycji książkowych. Na terenie gminnych miejscowości działają świetlice wiejskie, w których również odbywają się spotkania i uroczystości.



Jedna z wystaw w Sęszewskim Muzeum



Świetlica wiejska w Tomczkach



Stęszewskie zuchy i harcerze



Dożynki Gminne



Święto Stęszewa



Młodzi mieszkańcy gminy zrzeszeni są w ZHP Stęszew, które kilka lat temu ponownie zaczęło działać. Harcerze uczestniczą we wszystkich uroczystościach patriotycznych, dzięki czemu uczą się właściwych postaw obywatelskich. Maluchy z ogromną chęcią uczęszczają na spotkania zuchów. Cyklicznie odbywają się największe gminne imprezy jak np. Święto Stęszewa, Dożynki Gminne, Dzień Seniora, Dzień Matki i Ojca oraz spotkania wigilijne, które skupiają rokrocznie wielu mieszkańców.



Gimnazjum
w Stęszewie



Nowopowstały
Budynek Oświatowy
w Stęszewie



W roku 2011 został oddany do użytku nowy 8–oddziałowy budynek oświatowy w Stęszewie. Oświatę na terenie gminy reprezentują: dwa gimnazja (w Stęszewie i Strykowie), trzy zespoły szkolno – przedszkolne (w Modrzu, Jeziorkach i Strykowie), jedna szkoła podstawowa w Stęszewie, filia SP Stęszew w Trzebawiu, przedszkole w Stęszewie oraz Zespół Szkół Specjalnych w Stęszewie.

Szkoły działające na terenie gminy poza zajęciami dydaktycznymi prowadzą także edukację ekologiczną i zajęcia licznych kół zainteresowań. Gmina ubiega się poza tym o środki Unijne, w ramach których uczniowie z jej terenu mogą uczestniczyć w warsztatach artystycznych, zajęciach językowych, wyrównawczych, a także konsultacjach psychologicznych oraz z doradcą zawodowym.

Starsi mieszkańcy gminy, od roku 2012 mogą korzystać z ciekawych zajęć, jakie oferuje im Stęszewski Uniwersytet Trzeciego Wieku. Jego studenci nie tylko biorą udział w ciekawych wykładach, uczą się też języków obcych czy informatyki, mają również zapewnione zajęcia sportowe tj. basen, aerobic.

Gimnazjum
w Strykowie



Członkowie Stęszewskiego
Uniwersytetu Trzeciego Wieku



Aż dziewięć jezior, Wielkopolski Park Narodowy i piękne lasy znajdujące się na terenie gminy Stęszew sprawiają, że lokalne środowisko przyrodnicze jest wyjątkowo cenne. Na atrakcyjność turystyczną wpływają też ośrodki wypoczynkowe z dobrze rozwiniętą siecią usług turystyczno-wypoczynkowo-rekreacyjnych (m.in. wakeboarding, stadniny koni, wypożyczalnie sprzętu motorowodnego, ścieżki spacerowo-rowerowe) oraz hotele z miejscami noclegowymi o wysokim standardzie.



Jezioro
Lipno

Zapraszamy na
www.steszew.pl



TURYSTYKA, SPORT I REKREACJA

Rzeźba powierzchni gminy jest wynikiem działalności lodowca skandynawskiego. Krajobraz gminy jest lekko falisty, pagórkowaty z licznymi ciągami jeziornymi. Stęszewskie jeziora to: Bochenek (4,0 ha), Dębno (23,2 ha), Góreckie (96,3 ha), Lipno (8,2 ha), Łódzko – Dymaczewskie (124,9 ha), Strykowo (305,3 ha), Tomickie (39,3 ha), Wielkowiejskie (6,9 ha) i Witobelskie (101,3 ha). Znaczna część gminy (3397,7 ha) znajduje się na terenie Wielkopolskiego Parku Narodowego. Liczne rezerваты, które tu utworzono („Sarnie Doły”, „Suche Zbocza”, „Pod Dziadem”, „Pojniki”, „Bagno Dębienko”, „Grabina”, „Czapliniec”), mają za zadanie chronić różnorodne zbiorowiska roślinności, wiekowe okazy drzewostanu, torfowiska, krajobraz rynien polodowcowych, jezior wraz z unikatową fauną i florą (m.in. lęgowiska ptaków wodno – błotnych). Ochroną konserwatora zabytków objęte są również parki pałacowe w Będlewie, Jeziorkach, Modrzu, Sapowicach, Skrzynkach, Stęszewie, Strykowie, Trzebawiu i Wronczynie.

Jeziro
Strykowskie





Mecz piłki nożnej w wykonaniu gminnych klubów sportowych



Turniej szachowy

Wszyscy mieszkańcy zainteresowani aktywnym sposobem spędzania wolnego czasu mają wiele możliwości uprawiania sportu. W klubach sportowych działają sekcje piłki nożnej, siatkowej, hokeja na trawie i szachów. Organizowane są też liczne rajdy rowerowe, biegi przełajowe, marsze nordic walking, a sporty wodne uprawiać można m.in. w miasteczku Wake City nad jeziorem Lipno, a także w Ośrodku Feniks nad Jeziorem Strykowskim.



Stęszewski
Bieg Przełajowy



Rajd rowerowy



Marsz nordic walking



TURYSTYKA, SPORT I REKREACJA

Co roku powstają nowe obiekty sportowe. W ostatnich latach wybudowano m.in. boisko Orlik, zmodernizowano boisko do hokeja na trawie. W miejscowościach Modrze, Jeziorki i Strykowo powstały boiska wielofunkcyjne. W gminie funkcjonuje też siłownia plenerowa, skatepark oraz stacja turystyczna. W wolnej chwili warto wraz z rodziną wybrać się jedną ze ścieżek pieszo- rowerowych. Pierwsza z nich pn.: „Miejsca warte zobaczenia” liczy ok. 7 km i prowadzi turystę do cennych przyrodniczo punktów, czy gminnych zabytków. Kończy się ona przy źródle „Żarnowiec”-ciekawym miejscu wypoczynku, położonym w miejscowości Tomice. Druga ścieżka „Wokół Stęszewa”, ma charakter edukacyjno- przyrodniczo- kulturowy. Wzdłuż niej umieszczono tablice zawierające informacje o znajdujących się na trasie atrakcjach.

Ścieżka Edukacyjna „Wokół Stęszewa”



Źródło w Żarnowcu

Jedno z boisk kompleksu Orlik



Skatepark



Plac zabaw



Boisko wielofunkcyjne w Modrze



Firma FORTEC

Tereny inwestycyjne Gminy Stęszew



Zainwestuj w gminie Stęszew!

Gmina Stęszew oferuje inwestorom atrakcyjne tereny inwestycyjne w Strykowie, których większość objęta jest statusem specjalnej strefy ekonomicznej i włączona w obszar Kostrzyńsko-Słubickiej Specjalnej Strefy Ekonomicznej. Atutem tych terenów, poza atrakcyjną lokalizacją, jest dogodny dostęp do wszystkich mediów.

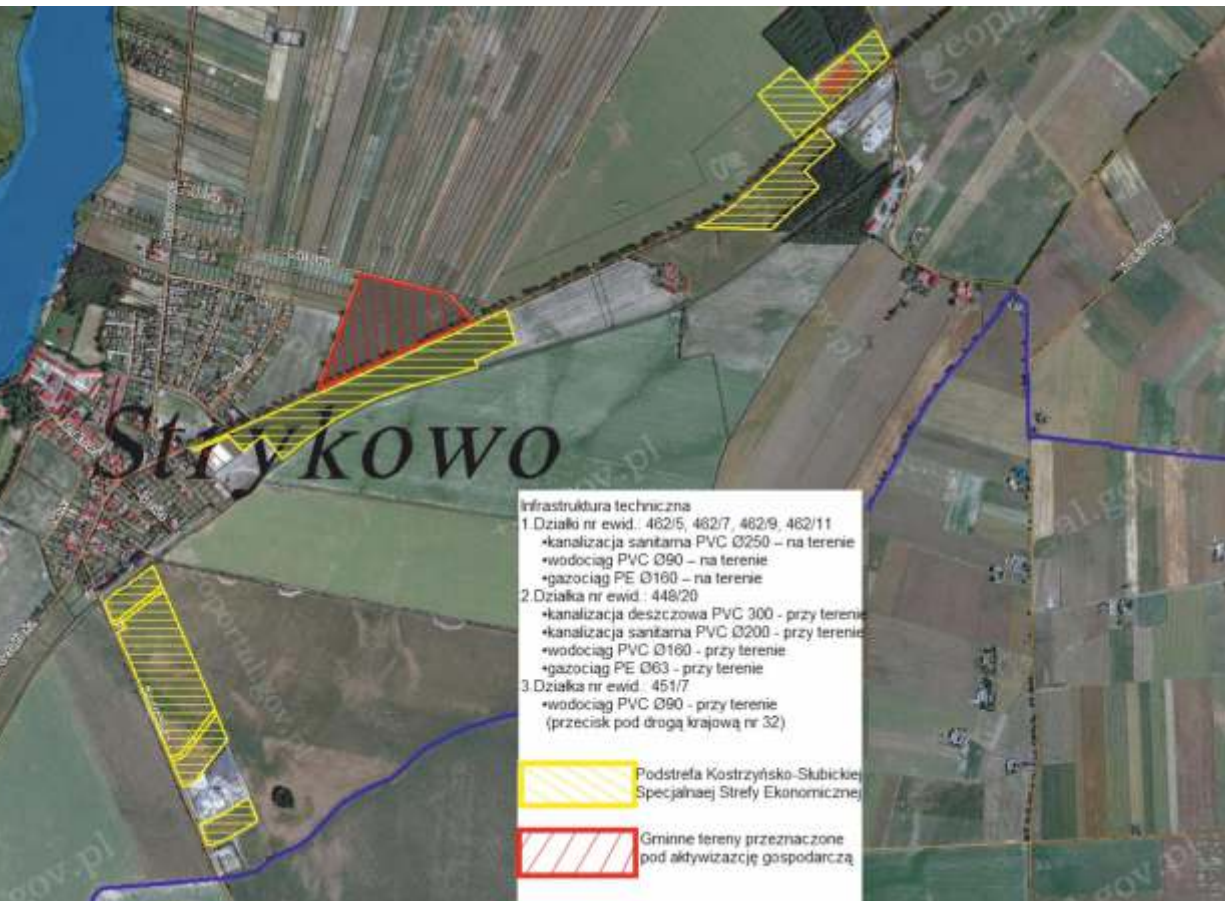
Tereny inwestycyjne w Strykowie położone są przy drodze krajowej Poznań- Zielona Góra nr 32, w niedalekiej odległości od węzła komunikacyjnego autostrady A2- Świecko- Warszawa w Komornikach. Dodatkowym atutem jest bliskość projektowanej drogi ekspresowej S5 Poznań- Wrocław wraz z węzłem komunikacyjnym zlokalizowanym w odległości ok. 3 km od wspomnianego terenu, który przyczyni się do szybkiej i komfortowej komunikacji.

Strykowo posiada pełną infrastrukturę techniczną wraz z rozdzielnią gazu wysokiego i niskiego ciśnienia, rozdzielnią prądu oraz oczyszczalnią ścieków. Pobliskie działki uzbrojone są w przyłącza gazu, prądu, kanalizacji sanitarnej, wody oraz telefonii stacjonarnej - za pośrednictwem światłowodu biegnącego wzdłuż drogi nr 32. Intensywny rozwój okolicznych firm usługowo- handlowych umożliwia realizację zamierzeń inwestorskich.

STĘSZEW - TAK! NATURALNIE!



Dzięki profesjonalnej i szybkiej obsłudze administracyjno- prawnej, proces załatwiania formalności związanych z lokalizacją nowych inwestycji przebiega bardzo sprawnie. Gmina jest miejscem przyjaznym i otwartym zarówno na nowych mieszkańców jak i inwestorów, co poświadczają uzyskiwane certyfikaty-m.in. Tytuł Gmina Fair Play- Certyfikowana Lokalizacja Inwestycji. Niewątpliwym atutem gminy są niższe (nawet o ponad 40%) niż ogólnie przyjęte stawki podatku. Wszelkie niezbędne informacje na temat aktualnej oferty inwestycyjnej uzyskać można w Urzędzie Miejskim Gminy Stęszew.





Ogólnopolski numer ratunkowy 112

Policja 997

Straż pożarna 998

Pogotowie ratunkowe 999

Pogotowie energetyczne 991

Pogotowie gazowe 992

Pogotowie wod. – kan. 61 813 42 21, 61 813 41 82, kom. 506 020 061

Urząd Miejski Gminy Staszew

ul. Poznańska 11

czynny: pon. 8:00 – 16:00, wt. – pt. 7:00 – 15:00

centrala – 61 819 71 20

sekretariat – 61 819 71 22

fax. – 61 813 42 87

www.staszew.pl

urzadgminy@staszew.pl

burmistrz@staszew.pl

Gospodarka gruntami – 61 819 71 49

Ochrona środowiska, Gospodarka odpadami – 61 819 71 25, 61 819 71 32

Planowanie Przestrzenne – 61 819 71 26

Środki pomocowe, Inwestycje – 61 819 71 41

Zamówienia publiczne – 61 819 71 41

Drogi – 61 819 71 41

Obrona cywilna – 61 819 71 35

Obsługa informatyczna – 61 819 71 35

Skarbnik – 61 819 71 28

Księgowość budżetowa – 61 819 71 31

Księgowość podatkowa – 61 819 71 39

Podatki – 61 819 71 30

Ewidencja Ludności – 61 819 71 33

Urząd Stanu Cywilnego - 61 819 71 29

Działalność Gospodarcza – 61 819 71 36

Biuro Rady – 61 819 71 36

Promocja Gminy – 61 819 71 45

Radca Prawny – 61 819 71 44

Ubezpieczenie Społeczne Rolników – 61 819 71 40

Zapraszamy na
www.staszew.pl

Zespół Ekonomiczno – Administracyjny Szkół

ul. Poznańska 11

Tel. 61 819 71 37

Czynny: pon. 8:00 – 16:00, wt. – pt. 7:00 – 15:00

Ośrodek Pomocy Społecznej

ul. Poznańska 11

Tel. 61 819 71 24

Czynny: pon. 8:00 – 16:00, wt. – pt. 7:00 – 15:00



Filia Wydziału Komunikacji - Starostwa Powiatowego w Poznaniu

ul. Poznańska 20 - Stęszew
Tel. 61 813 00 77

Zakład Gospodarki Komunalnej i Mieszkaniowej

ul. Mosińska 15
Czynny jest pon.-pt. 7:00 – 15:00
te. 61 8193 41 82

Awarie sieci wodno – kanalizacyjnej można zgłaszać przez cały tydzień, 24h na dobę pod nr kom. 506 020 061, 515 266 029, 500 016 269

Pogotowie wodno – kanalizacyjne – 506 020 061

Oczyszczalnia w Witoblu – 515 266 029

Oczyszczalnia w Strykowie – 500 016 269

Pogotowie Energetyczne

ul. Wojska Polskiego 1 – Stęszew, tel. 61 813 43 95
Opalenica (24 h na dobę), tel. 61 447 91 00

Ochotnicza Straż Pożarna

ul. Poznańska 11a, Stęszew tel. 61 813 43 98
ul. Bukowska 2a, Strykowo, tel. 61 813 45 31

Policja – nr kom. do patrolu 660 907 885

ul. Poznańska 19, Stęszew
Tel. 61 841 49 30 lub 61 841 49 32
Bezpłatny nr tel. 997

Muzeum Regionalne

ul. Rynek 8, Stęszew
Czynne codziennie z wyjątkiem poniedziałku w godz. 10:00 – 14:00
Tel. 61 813 40 12

Dom Kultury

ul. Poznańska 11, Stęszew
Czynny: pon., wt., czw., pt. 9:00 – 20:00
śr., sob. – 9:00 – 15:00
www.domkulturysteszew.pl
domkulturysteszew@wp.pl

BIBLIOTEKI

Biblioteka Publiczna w Stęszewie
ul. Poznańska 11, Stęszew
Te. 61 813 40 92

Czynne: pon. 12:00 - 19:00, wt. 8:00 - 15:00, śr. 12:00 - 19:00, czw. 8:00 - 15:00,
pt. 12:00 - 19:00



Poradnia Psychologiczno-Pedagogiczna w Luboniu – filia w Stęszewie

ul. Janusza Korczaka 2, Stęszew

Tel. 61 813 48 32

Przyjmuje: psycholog, pedagog, logopeda.

SZKOŁY

Gimnazjum w Stęszewie, ul. Szkolna 1, tel. 61 813 41 47

Szkoła Podstawowa w Stęszewie, ul. Poznańska 25, tel. 61 813 41 92, 61 813 43 55

Zespół Szkolno Przedszkolny w Strykowie, ul. Bukowska 1, tel. 61 819 69 76

Gimnazjum w Strykowie, ul. Szkolna 10, tel. 61 813 40 52

Zespół Szkolno Przedszkolny w Modrzu, ul. Kościuszki 14, tel. 61 819 57 72

Zespół Szkolno Przedszkolny w Jeziorkach, ul. Parkowa 7, tel. 61 819 60 87

Filia Szkoły Podstawowej w Stęszewie - Trzebaw, ul. Mosińska 1, tel. 61 813 52 09

Zespół Szkół Specjalnych w Stęszewie, ul. Wojska Polskiego 18, tel. 61 813 40 96

Przedszkole w Stęszewie, ul. Korczaka 2, tel. 61 813 43 45

POCZTA

Stęszew, ul. Poznańska 21, tel. 61 813 40 25

KOŚCIOŁY

Kościół pw. Świętej Trójcy w Stęszewie,

tel. 813 40 82

Sanktuarium Maryjne w Stęszewie,

tel. 813 41 18

Kościół pw. Maksymiliana Kolbe w Strykowie,

Tel. 813 40 39

Kościół pw. Św. Idziego w Modrzu,

Tel. 819 59 27

Kościół pw. Św. Jadwigi w Łodzi,

Tel. 813 44 61

Kościół pw. Wszystkich Świętych w Słupi,

Tel. 819 63 82

Kościół pw. Św. Barbary w Tomicach,

Tel. 819 63 82

„Strażnica” Towarzystwo Biblijne i Traktatowe,

Łódź, tel. 819 50 65

Zapraszamy na
www.steszew.pl

TURYSTYKA:

Motel AB

Stęszew, ul. Narutowicza 2

Tel. 813 44 33, 813 51 29

Tel./fax 813 48 41

www.motel-ab.com.pl

e-mail: ab@ta.pl



Motel 2000
Stęszew, ul. Kościańska 89
Tel. 813 44 00, 813 49 95
Fax: 813 49 47
www.motel2000.pl
rezerwacja@motel2000.pl

Ośrodek Wypoczynkowy "Camping nad Lipnem"
Stęszew, ul. B. Chrobrego 81
Tel. 813 41 06

Ośrodek Wypoczynkowy Feniks
Strykowo, ul. Bukowska 55

Hotel/Motel „Delicjusz”
Trzebaw/Rosnówko, ul. Poznańska 1
Tel. 810 81 08
Fax: 819 52 55
www.delicjusz.pl
hotel@delicjusz.pl

Ośrodek Szkoleniowo – Wypoczynkowo „Drogowicz”
Skrzynki, ul. Plac Parkowy 1
Tel. 819 63 75, fax: 819 63 81
www.skrzynki-dwor.pl
biuro@skrzyнки-dwor.pl

Zamek von Treskov
Strykowo, ul. Park 3
Tel. 819 69 57
www.treskov.pl
marketing@treskov.pl

Ośrodek Konferencyjny Instytutu Matematycznego PAN
Będlewo, ul. Parkowa 1
Tel. 813 53 93, 813 51 87, 819 70 07
www.impan.gov.pl/ Będlewo
bedlewo@impan.gov.pl

Lake Hotel
ul. Mosińska 2, Dymaczewo
Tel. 819 72 00
Fax: 810 72 01
www.lakehotel.pl

ZAPRASZAMY DO STĘSZEWA



Urząd Miejski Gminy Stęszew
ul. Poznańska 11
62-060 Stęszew
www.steszew.pl
urzadgminy@steszew.pl